

Що таке дуальна освіта?

Дуальна форма освіти — це спосіб здобуття освіти, який поєднує навчання у закладах освіти (суб'єкти освітньої діяльності) з навчанням на робочих місцях (на підприємствах, в установах та організаціях) для набуття людиною певної кваліфікації, як правило, на основі договору.



Погоджені

- Освітні програми
- Навчальні плани
- Графік навчання
- Методи навчання



РОЗПОДІЛ НАВЧАЛЬНОГО НАВАНТАЖЕННЯ

40–75%
Заклад освіти

25–60%
Компанія

Від всього курсу навчання (освітньої програми)

ГРАФІК НАВЧАННЯ

кілька днів
кілька тижнів
кілька місяців

Заклад освіти **Компанія**


Може включати семестр навчання закордоном (в закладі освіти чи компанії)





Що таке дуальна освіта?


ОБОВ'ЯЗКИ СТОРІН | ЗАКЛАД ОСВІТИ





 забезпечує теоретичну підготовку, цілісність освітньої програми навчання, відповідність стандартам освіти та професійним стандартам, **несе відповідальність за якість підготовки здобувачів освіти;**


 **спільно з визначеними роботодавцями розробляє і затверджує навчальний план;**


 має право **спільно з роботодавцем визначати освітні програми**, за якими організовується освітній процес;


 **спільно з визначеними роботодавцями** забезпечує узгодження змісту теоретичної та практичної частини навчальної програми;

 **відповідає за налагодження співпраці** між закладом освіти та роботодавцями, а також подальшу ефективну комунікацію сторін;

 **координує навчання здобувача освіти на підприємстві** та разом із представником підприємства приймає звіт про результати навчання за дуальною формою здобуття освіти та оцінює їх;

 **проводить відбір підприємств, установ та організацій** для практичної підготовки майбутніх фахівців;

 **приймає відповідні внутрішні документи**, призначає осіб/підрозділи, що відповідатимуть за впровадження дуальної форми здобуття освіти;

 **організовує обговорення освітньої програми (програм)** за дуальною формою здобуття освіти за спеціальністю (професією) **з роботодавцями/ професійними асоціаціями** щодо відповідності професійним стандартам та вимогам роботодавців до компетентності майбутніх фахівців.



Що таке дуальна освіта?

ОБОВ'ЯЗКИ СТОРІН | КОМПАНІЯ



може ініціювати налагодження співпраці із закладом освіти щодо підготовки фахівців за дуальною формою здобуття освіти, зокрема шляхом **ініціювання створення програм дуального навчання**;



оцінює разом із закладом освіти **результати навчання** згідно з освітньою програмою;



забезпечує дотримання встановлених законодавством вимог з охорони праці;



надає робоче місце здобувачу освіти на підприємстві, в установі чи організації, що передбачає грошову винагороду;



разом із закладом освіти **бере участь у розробленні та затвердженні освітніх програм та навчального плану**;



відповідно до законодавства **закріплює за здобувачами освіти кваліфікованого працівника**;



бере **участь у відборі здобувачів освіти** на навчання за дуальною формою здобуття освіти;



надає необхідні ресурси та інформаційні матеріали для виконання роботи, **створює необхідні умови й можливості для виконання здобувачем освіти навчального плану**;



веде **постійний діалог** із закладом освіти і здобувачем освіти **щодо етапів та результатів навчання** шляхом призначення відповідального за співпрацю із закладом освіти за дуальною формою здобуття освіти;



у разі потреби створює умови для підвищення професійного рівня працівників, що здійснюють навчання здобувачів освіти на виробництві;



спільно з профспілками або їхніми об'єднаннями **вирішують питання умов праці**, запровадження та визначення розмірів надбавок, доплат, премій, винагород та інших видів матеріального та морального заохочення для працівників, що здійснюють навчання здобувачів освіти на виробництві.



Що таке дуальна освіта?

ОБОВ'ЯЗКИ СТОРІН | ЗДОБУВАЧ/КА



відповідально ставитися до виконання навчального плану згідно з графіком навчального процесу відповідно до цілей та завдань навчання на робочому місці;



дотримуватися правил охорони праці, виробничої санітарії, гігієни праці і протипожежної охорони;



дотримуватися правил внутрішнього трудового розпорядку підприємства, установи чи організації;



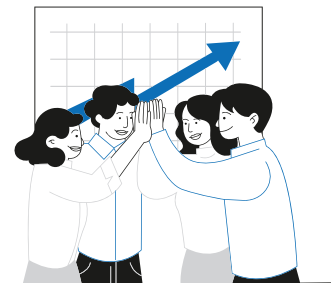
нести матеріальну відповідальність за обладнання та майно відповідно до укладеного договору;



підтримувати контакт з особою, відповідальною за виконання освітньої програми дуальної форми здобуття освіти, вчасно інформувати роботодавця і представника закладу освіти в разі виникнення проблемних питань;



своєчасно на належному рівні виконувати завдання, покладені на нього під час навчання на робочому місці, та індивідуальні завдання згідно з навчальним планом.



Договори

2-сторонній договір

заклад освіти
+
компанія

меморандум
про співпрацю



3-сторонній договір

заклад освіти
+
компанія

здобувач/ка
меморандум
про співпрацю



трудоий договір

компанія
+
здобувач/ка

регулює трудові
відносини між
компанією та
здобувачем освіти
як її співробітником





Договори | 2-сторонній договір

МАЄ МІСТИТИ	МОЖЕ МІСТИТИ
організаційні та фінансові умови співпраці;	конкретні вимоги до здобувачів, яких підприємство готове брати на навчання;
перелік спеціальностей (освітніх програм), за якими може здійснюватися навчання за ДФЗО;	вимогу погодження тем та завдань кваліфікаційних робіт з підприємством;
порядок відбору (набору) осіб для здобуття освіти за дуальною формою;	вимогу введення до складу екзаменаційної комісії, що проводить атестацію здобувачів, представників підприємства;
визначення відповідальних осіб від закладу освіти та підприємства (координатори);	вимогу забезпечення закладом освіти методичної підготовки наставників від підприємства;
підготовка персоналу підприємства до наставництва	організацію стажування науково-педагогічних та педагогічних працівників на підприємстві;
	можливість запрошення представників підприємств для читання лекцій;
	допомогу з боку підприємства у фінансуванні центру дуальної освіти та наданні іншої матеріально-технічної допомоги.



Договори | 3-сторонній договір

МОЖЕ МІСТИТИ

детальні зобов'язання здобувача, закладу освіти та роботодавця;

очікувані результати навчання здобувача освіти на робочому місці;

робоче місце/перелік робочих місць, які підприємство може надати здобувачу освіти;

графік чергування періодів теоретичного і практичного навчання (сумарний час/тривалість навчання здобувача освіти на робочому місці та аудиторних занять в закладі освіти не має перевищувати 8 годин на день або 40 годин на тиждень);

порядок оцінювання результатів навчання, здобутих на робочому місці;

пункти, що регулюють питання соціального захисту, безпеки праці, форс мажорні обставини;

умови випробувального терміну;

умови внесення змін, розірвання договору тощо.



Алгоритм впровадження ДФЗО на підприємстві

1

Детально вивчити особливості навчання здобувача освіти на підприємстві в рамках ДФЗО, законодавство та інформаційні матеріали. За роз'ясненнями можна звернутися до закладу освіти.

2

Проаналізувати кадрові потреби компанії та можливості для організації ефективного навчання; звіритися із критеріями ЗО до роботодавців-партнерів. По можливості провести оцінку витрат на навчання та доходів від продуктивної праці здобувачів.

3

Зустрітися із закладом освіти для узгодження переліку спеціальностей та місць для навчання в компанії.

4

Провести відбір наставників та забезпечити їхню підготовку (за потреби можна звернутися до ЗО за допомогою).

5

Затвердити внутрішню документацію, призначити особу/осіб, відповідальних за комунікацію із закладом освіти (координатора). Підготувати документи за результатами обговорень. Підписати двосторонній договір із ЗО.

6

Погодити цілі програми підготовки здобувачів за ДФЗО (координатори від ЗО та компанії).

7

Розробити інфоматеріали для здобувачів про умови, що пропонує компанія та забезпечити їх поширення у закладі освіти та на власних інформаційних ресурсах.

8

Провести відбір здобувачів на навчання за ДФЗО.

9

Підписання тристоронніх договорів та трудових договорів.

10

Навчання здобувачів відповідно до узгоджених навчальних планів та інтеграція у робочі процеси. Надання зворотнього зв'язок ЗО та участь в оцінюванні результатів навчання.

Наступні кроки

1. Компанія навчає здобувачів відповідно до узгоджених навчальних планів, а також інтегрує у робочі процеси.

2. Компанія надає ЗО зворотний зв'язок та бере участь в оцінюванні результатів навчання.



Як здобувачеві (-чці) перевестись на дуальну освіту?

ШЛЯХ 1. ДЛЯ ТИХ, ХТО НЕ МАЄ МІСЦЯ В КОМПАНІЇ. ЗДОБУВАЧ(-КА):



звертаються до центру дуальної освіти, координатора від закладу освіти, завідувача навчально-виробничої практики, іншої особи, що відповідає за впровадження ДФЗО у закладі освіти або провести дослідження відкритих джерел для отримання максимально вичерпної інформації про особливості навчання за ДФЗО з метою ухвалення поінформованого свідомого рішення;



визначаються з підприємством чи організацією, де відбуватиметься дуальне навчання. Для цього здобувач(-ка) (якщо він/вона попередньо не знайшли компанію самостійно) має отримати перелік компаній-партнерів закладу освіти, які пропонують навчання за його/ї спеціальністю, з детальними умовами, що пропонує кожна компанія;



проходять співбесіду/скласти іспит на підприємстві та отримують пропозицію або звернутися до центру дуальної освіти, координатора від закладу освіти, завідувача навчально-виробничої практики і погодити можливість використання обраного здобувачем самостійно підприємства та очікуваної посади для навчання за дуальною формою;



готують пакет документів:

- заява здобувача освіти про перехід на дуальну форму навчання;
- підтвердження успішного проходження здобувачем освіти процедури відбору або довідку пропрацевлаштування (для тих, хто вже працює в компанії);



підписують тристоронній договір.



Як здобувачеві (-чці) перевестись на дуальну освіту?

ШЛЯХ 2. ДЛЯ ТИХ, ХТО ВЖЕ МАЄ МІСЦЕ В КОМПАНІЇ. ЗДОБУВАЧ(-КА):



звертаються до центру дуальної освіти, координатора від закладу освіти, завідувача навчально-виробничої практики, іншої особи, що відповідає за впровадження ДФЗО у закладі освіти або провести дослідження відкритих джерел для отримання максимально вичерпної інформації про особливості навчання за ДФЗО з метою ухвалення поінформованого свідомого рішення;



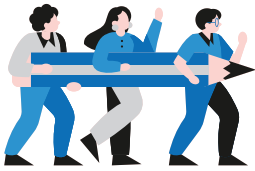
розповідають компанії про дуальну освіту і пропонують встановити формальну співпрацю із закладом освіти;



звертаються до відповідальної за ДФЗО особи у закладі освіти та передають контакти компанії;



після підписання між закладом освіти і компанією двостороннього договору, пишуть заяву про переведення на ДФЗО, надають копію трудового договору та підписують тристоронній договір.



Співпраця між ЗО та компанією

Координатор від закладу освіти

працівник закладу освіти, який відповідає за організацію здобуття освіти за дуальною формою, призначений керівником закладу освіти

Координатор від роботодавця

працівник, який відповідає за організаційно-методичний супровід навчання за дуальною формою здобуття освіти, призначений керівником підприємства, установи, організації

Куратор

педагогічний, науково-педагогічний працівник закладу освіти, який контролює виконання індивідуального навчального плану і програми практичного навчання на робочому місці за дуальною формою здобуття освіти, призначений керівником закладу освіти

Наставник

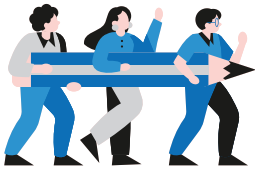
кваліфікований працівник роботодавця, який контролює виконання індивідуального навчального плану здобувача освіти на робочому місці відповідно до програми практичного навчання на робочому місці, призначений керівником підприємства, установи, організації

Координатор від закладу освіти / представник (-ця) Центру дуальної освіти

Координатор від роботодавця

Куратор

Наставник



Співпраця між ЗО та компанією

ОБОВ'ЯЗКИ | КООРДИНАТОР ДУАЛЬНОЇ ОСВИТИ ВІД ЗО



пошук та попередній відбір підприємств та робочих місць;

ініціювання та реалізація переговорного процесу з підприємствами щодо співпраці у впровадженні і реалізації дуальної форми здобуття освіти;

підготовка та узгодження двосторонніх та тристоронніх договорів;

організування обговорення із роботодавцями змісту відповідних освітніх програм та їх відповідності професійним стандартам та вимогам до майбутніх фахівців;

забезпечення неперервної комунікації між усіма сторонами для вирішення проблемних питань в організації навчання;

координування розроблення та узгодження програми навчання на робочих місцях;

проведення роз'яснювальної роботи зі здобувачами освіти щодо особливостей та переваг дуальної форми;

проведення профорієнтаційної роботи з потенційними вступниками до закладу освіти;

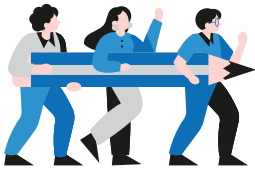
координування відбору осіб, які бажають перейти на дуальну форму;

координування розроблення індивідуальних навчальних планів здобувачів освіти за дуальною формою;

координування роботи кураторів здобувачів освіти за дуальною формою;

проведення регулярних зустрічей з представниками підприємства, кураторами, організація зворотного зв'язку від здобувачів освіти для оцінювання відповідності результатів навчання на робочих місцях цілям та вимогам освітньої програми, якості підготовки здобувачів освіти за дуальною формою;

участь в аналізі результатів навчання здобувачів освіти за дуальною формою, внесення пропозицій щодо поліпшення якості підготовки.



Співпраця між ЗО та компанією

ОБОВ'ЯЗКИ | КООРДИНАТОР ДУАЛЬНОЇ ОСВІТИ ВІД РОБОТОДАВЦЯ



координування узгодження (створення, перегляду та удосконалення) освітньої програми, що передбачає можливість здобуття освіти за дуальною формою, та індивідуальних навчальних планів здобувачів освіти;

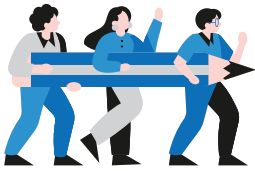
участь у відборі здобувачів освіти, які бажають перейти на дуальну форму здобуття освіти за відповідними освітніми програмами;

супровід навчання здобувача освіти на робочому місці відповідно до вимог освітньої програми та індивідуального навчального плану;

забезпечення неперервної комунікації із закладом освіти;

контроль за розподілом та своєчасним переміщенням здобувачів освіти на робочі місця у структурних підрозділах підприємства;

участь в аналізі результатів навчання здобувачів освіти за дуальною формою здобуття освіти, внесення пропозицій керівництву закладу освіти та/або підприємству щодо поліпшення якості освіти.



Співпраця між ЗО та компанією

ОБОВ'ЯЗКИ | КУРАТОР | НАСТАВНИК

КУРАТОР

допомога здобувачу освіти у складанні індивідуального навчального плану, внесення у разі потреби змін до нього та забезпечення поточного контролю за його виконанням;

підтримання постійної комунікації зі здобувачем освіти та представниками підприємства (зокрема, наставником) з метою своєчасного вирішення поточних питань та забезпечення виконання індивідуального навчального плану в повному обсязі;

вирішення поточних питань організації навчання за дуальною формою у закладі освіти.

НАСТАВНИК

сприяння адаптації здобувача освіти на підприємстві;

керівництво навчанням/навчання здобувача освіти у відповідності до програми навчання на робочому місці та індивідуального навчального плану;

участь в оцінюванні результатів навчання здобувачів освіти відповідно до програми навчання на робочому місці спільно з представниками закладу освіти.



ЦЕНТР ДУАЛЬНОЇ ОСВІТИ – ОКРЕМИЙ СТРУКТУРНИЙ ПІДРОЗДІЛ ДЛЯ ПОШИРЕННЯ ДФЗО

Центр дуальної освіти – окремий структурний підрозділ для поширення ДФЗО (його створення є індивідуальним рішенням ЗО).

ОСНОВНІ ФУНКЦІЇ ЦЕНТРУ:



координація співпраці всіх стейкхолдерів для організації навчання за ДФЗО;



координування розроблення та узгодження програм навчання на робочих місцях;



аналіз кадрових потреб регіонального чи галузевого ринку праці, пошук та попередній відбір підприємств і робочих місць;



координування процесу переходу здобувачів на ДФЗО;



проведення інформаційних кампаній щодо особливостей та переваг дуальної форми серед роботодавців, здобувачів освіти і абітурієнтів;



координування розроблення індивідуальних навчальних планів здобувачів освіти за дуальною формою;



ініціювання та реалізація переговорного процесу з підприємствами щодо співпраці у впровадженні і реалізації дуальної форми здобуття освіти;



координування роботи кураторів здобувачів освіти за дуальною формою;



підготовка та узгодження двосторонніх і тресторонніх договорів;



проведення регулярних зустрічей з представниками підприємства, кураторами, організація зворотного зв'язку від здобувачів освіти для оцінювання відповідності результатів навчання на робочих місцях цілям та вимогам освітньої програми, якості підготовки здобувачів освіти за дуальною формою;



створення майданчику для обговорення з роботодавцями змісту відповідних освітніх програм та їх відповідності професійним стандартам і вимогам до майбутніх фахівців;



проведення аналізу результатів навчання здобувачів освіти за дуальною формою, внесення пропозицій щодо поліпшення якості підготовки.



забезпечення неперервної комунікації між усіма сторонами для своєчасного розв'язання проблемних питань в організації навчання;